

## ENSEMBLE RESPECTONS...

### LES ESPÈCES PÊCHÉES

- Adaptez le matériel et la pratique aux captures attendues (arandon écorché ou non, hameçons simples ou triple engins et filets, épaves sans nœud, assommoir, maître, ciseaux...). Cela permettra de limiter les manipulations de la capture.
- Agissez rapidement avec votre capture pour la conserver ou la remettre à l'eau.

Dans les deux cas, limitez au strict minimum les temps de manipulation (idéalement de crochage rapide dans l'eau, photo...). L'assèchement des branches d'un poisson hors d'eau est rapide et ses organes internes vulnérables.

### LA RÉGLEMENTATION

- Ayez à disposition votre carte de pêche et tout document complémentaire. Disponible sur cartedepêche.fr, cette carte d'adhésion à votre association permet de financer les actions dans l'intérêt des pêcheurs et des milieux.
- Appliquez la réglementation consultable dans le guide annuel de votre AAPPMA et de votre fédération départementale ou sur leur site internet. Cette réglementation définit la période de pêche, type, taille et nombre des espèces pêchées, est définie dans l'intérêt des pêcheurs et de la pérennité de notre activité.
- Facilitez le contrôle par les agents compétents. La réglementation et les agents qui la font respecter agissent dans l'intérêt des pêcheurs et des milieux.

### LE MILIEU NATUREL

- Veillez sur la flore et la faune sauvages, le milieu de vie et de reproduction (végétation des rives, fond de la rivière, amorce...). Tous ces éléments biologiques contribuent à la bonne santé des peuplements de poissons.

## ENSEMBLE RESPECTONS...

### LES ESPÈCES PÊCHÉES

- Respectez les interdictions de transfert d'espèces d'un lieu de pêche à l'autre. Verifiez, nettoyez et séchez votre matériel (bottes, bourriches, bateaux...). Certaines espèces peuvent nuire très sévèrement à la pêche ou perturber les peuplements en place : végétaux envahissants, poissons exotiques, poissons porteurs de maladies ou concurrents des autres poissons.

### LES LIEUX ET LES USAGERS

- Partagez les lieux avec les autres pêcheurs et usagers avec courtoisie et civilité : emprise du matériel dans l'eau, sur les berges, ou les halages.
- Préservez les lieux et leurs aménagements dans l'intérêt des pêcheurs et des autres usagers (berges, plantations, détails, clôtures et barrières, stationnements...). Le droit de pêche accordé par les propriétaires dépend aussi du bon comportement des pêcheurs.

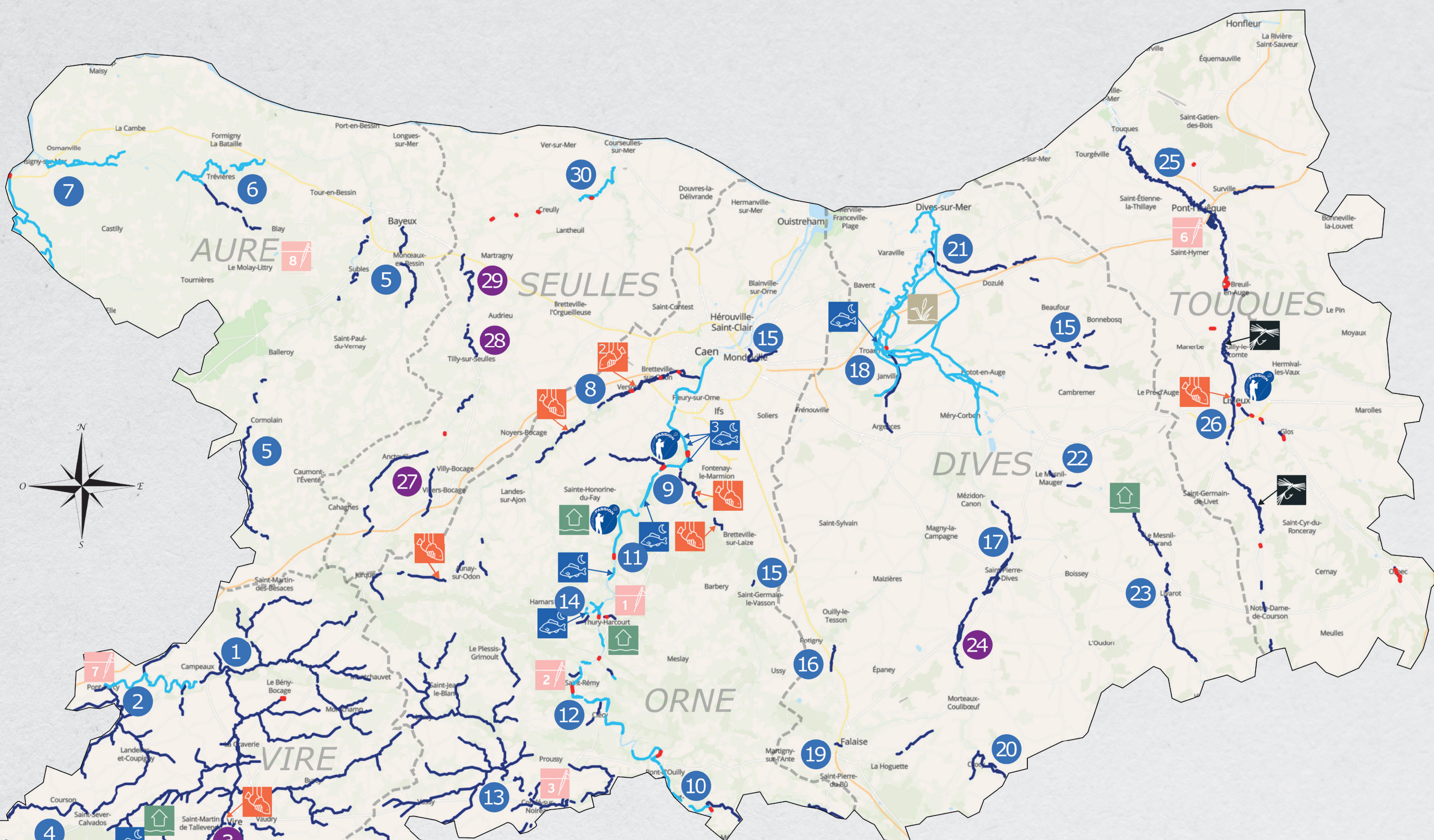
- Recupérez les déchets (fil de pêche, hameçons, verre, plastique, plombs...). Ils souillent les sites et peuvent être dangereux.

### LA SÉCURITÉ

- Soyez prudent : vérifiez météo, débits, règles de navigation et manœuvre des barrages. Munissez-vous d'équipements de sécurité adaptés et numéros d'urgence. Prévenez votre entourage. Ne mettez personne en danger, ni vous, ni les autres.

Tenez-vous à distance des lignes électriques et passez dessous la canne à pêche. À proximité des lignes, le danger est de provoquer un arc électrique même sans contact.

# DOMAINE PISCICOLE DU CALVADOS



## PLANS D'EAU

- 1/ Plan d'eau du Traspy
- 2/ Plan d'eau de Culey-le-Patry
- 3/ Plan d'eau de Condé-en-Normandie
- 4/ Plan d'eau de la Dathée
- 5/ Plan d'eau du Vieux Château
- 6/ Plan d'eau de Pont-l'Évêque
- 7/ Plan d'eau de Pont Farcy
- 8/ Plan d'eau du Breuil-en-Bessin



## POUR PLUS D'INFORMATIONS SUR LA PÊCHE ET LES MILIEUX AQUATIQUES :

Fédération départementale de pêche et de protection des milieux aquatiques du Calvados

3 rue de Bruxelles - 14120 Mondeville

Tél. 02 31 44 63 00 • contact@federation-peche14.fr  
www.federation-peche14.fr



## Attention, une ligne peut en cacher une autre

Parfois, la zone de pêche se trouve à proximité de lignes électriques. Votre canne à pêche peut provoquer un arc électrique lorsque vous êtes à proximité d'une ligne. Gardez vos distances, ayez toujours le réflexe :



Pour connaître les zones à risque, téléchargez l'application LigneAlerte



## CALENDRIER DES HEURES DE PÊCHE 2026

Juin	Juin	Juin	Juin	Juin	Juin
1 J 8:00 17:40	1 J 8:00 17:40	1 J 8:00 17:40	1 J 8:00 17:40	1 J 8:00 17:40	1 J 8:00 17:40
2 J 8:00 17:40	2 J 8:00 17:40	2 J 8:00 17:40	2 J 8:00 17:40	2 J 8:00 17:40	2 J 8:00 17:40
3 J 8:00 17:40	3 J 8:00 17:40	3 J 8:00 17:40	3 J 8:00 17:40	3 J 8:00 17:40	3 J 8:00 17:40
4 J 8:00 17:40	4 J 8:00 17:40	4 J 8:00 17:40	4 J 8:00 17:40	4 J 8:00 17:40	4 J 8:00 17:40
5 J 8:00 17:40	5 J 8:00 17:40	5 J 8:00 17:40	5 J 8:00 17:40	5 J 8:00 17:40	5 J 8:00 17:40
6 J 8:00 17:40	6 J 8:00 17:40	6 J 8:00 17:40	6 J 8:00 17:40	6 J 8:00 17:40	6 J 8:00 17:40
7 J 8:00 17:40	7 J 8:00 17:40	7 J 8:00 17:40	7 J 8:00 17:40	7 J 8:00 17:40	7 J 8:00 17:40
8 J 8:00 17:40	8 J 8:00 17:40	8 J 8:00 17:40	8 J 8:00 17:40	8 J 8:00 17:40	8 J 8:00 17:40
9 J 8:00 17:40	9 J 8:00 17:40	9 J 8:00 17:40	9 J 8:00 17:40	9 J 8:00 17:40	9 J 8:00 17:40
10 J 8:00 17:40	10 J 8:00 17:40	10 J 8:00 17:40	10 J 8:00 17:40	10 J 8:00 17:40	10 J 8:00 17:40
11 J 8:00 17:40	11 J 8:00 17:40	11 J 8:00 17:40	11 J 8:00 17:40	11 J 8:00 17:40	11 J 8:00 17:40
12 J 8:00 17:40	12 J 8:00 17:40	12 J 8:00 17:40	12 J 8:00 17:40	12 J 8:00 17:40	12 J 8:00 17:40
13 J 8:00 17:40	13 J 8:00 17:40	13 J 8:00 17:40	13 J 8:00 17:40	13 J 8:00 17:40	13 J 8:00 17:40
14 J 8:00 17:40	14 J 8:00 17:40	14 J 8:00 17:40	14 J 8:00 17:40	14 J 8:00 17:40	14 J 8:00 17:40
15 J 8:00 17:40	15 J 8:00 17:40	15 J 8:00 17:40	15 J 8:00 17:40	15 J 8:00 17:40	15 J 8:00 17:40
16 J 8:00 17:40	16 J 8:00 17:40	16 J 8:00 17:40	16 J 8:00 17:40	16 J 8:00 17:40	16 J 8:00 17:40
17 J 8:00 17:40	17 J 8:00 17:40	17 J 8:00 17:40	17 J 8:00 17:40	17 J 8:00 17:40	17 J 8:00 17:40
18 J 8:00 17:40	18 J 8:00 17:40	18 J 8:00 17:40	18 J 8:00 17:40	18 J 8:00 17:40	18 J 8:00 17:40
19 J 8:00 17:40	19 J 8:00 17:40	19 J 8:00 17:40	19 J 8:00 17:40	19 J 8:00 17:40	19 J 8:00 17:40
20 J 8:00 17:40	20 J 8:00 17:40	20 J 8:00 17:40	20 J 8:00 17:40	20 J 8:00 17:40	20 J 8:00 17:40
21 J 8:00 17:40	21 J 8:00 17:40	21 J 8:00 17:40	21 J 8:00 17:40	21 J 8:00 17:40	21 J 8:00 17:40
22 J 8:00 17:40	22 J 8:00 17:40	22 J 8:00 17:40	22 J 8:00 17:40	22 J 8:00 17:40	22 J 8:00 17:40
23 J 8:00 17:40	23 J 8:00 17:40	23 J 8:00 17:40	23 J 8:00 17:40	23 J 8:00 17:40	23 J 8:00 17:40
24 J 8:00 17:40	24 J 8:00 17:40	24 J 8:00 17:40	24 J 8:00 17:40	24 J 8:00 17:40	24 J 8:00 17:40
25 J 8:00 17:40	25 J 8:00 17:40	25 J 8:00 17:40	25 J 8:00 17:40	25 J 8:00 17:40	25 J 8:00 17:40
26 J 8:00 17:40	26 J 8:00 17:40	26 J 8:00 17:40	26 J 8:00 17:40	26 J 8:00 17:40	26 J 8:00 17:40
27 J 8:00 17:40	27 J 8:00 17:40	27 J 8:00 17:40	27 J 8:00 17:40	27 J 8:00 17:40	27 J 8:00 17:40
28 J 8:00 17:40	28 J 8:00 17:40	28 J 8:00 17:40	28 J 8:00 17:40	28 J 8:00 17:40	28 J 8:00 17:40
29 J 8:00 17:40	29 J 8:00 17:40	29 J 8:00 17:40	29 J 8:00 17:40	29 J 8:00 17:40	29 J 8:00 17:40
30 J 8:00 17:40	30 J 8:00 17:40	30 J 8:00 17:40	30 J 8:00 17:40	30 J 8:00 17:40	30 J 8:00 17:40

Horaires présentés en exemple la prolongation permettant la pêche de la Truite d'été (voir arrêté préfectoral)



## NOUVEAUTÉ : FLASHEZ ET LAISSEZ LA VIDÉO VOUS GUIDER SUR LES PARCOURS DE PÊCHE DU DÉPARTEMENT !



### BASSIN DE LA VIRE

- 1 SOCIÉTÉ DE PÊCHE DE CAMPEAUX  
Christophe BASBOIS - Tél. 06 70 25 39 20  
EHGO

- 2 LA PÊCHE DE PONT-FARCY  
Jacki GUILLON - Tél. 06 59 32 23 73  
EHGO

- 3 LA GAULE VIROISE  
Jean-Marc FONDEUX - Tél. 07 71 75 05 27  
EHGO

- 4 LA GAULE SÉVERINE  
Jean-Louis CALBRY - Tél. 06 40 69 93 27  
EHGO

### BASSIN DE LAURE

- 5 LES PÊCHEURS DE BAYEUX ET DE LA DRÔME  
Matthieu JEAN - Tél. 06 32 76 00 08  
EHGO

- 6 LES TROIS RIVIÈRES  
LEVEQUE Bernard - Tél. 06 67 08 79 29  
EHGO

- 7 LA GAULE DU VAL D'AURE  
Daniel JEANNE - Tél. 02 31 92 46 58  
EHGO

### BASSIN DE L'ORNE

- 8 L'HAMEÇON VERNONNAIS  
Mickaël DELAUNAY - Tél. 06 15 40 17 06  
EHGO

- 9 LA MAY-ENNE, CHEMINOTS CAENNAIS  
Christian GOMES - Tél. 06 52 47 53 14  
EHGO

- 10 LES PÊCHEURS DE PONT-D'OUILLY  
Jean-Michel FEAUVEAU - Tél. 06 81 34 75 60  
EHGO

- 11 ASSOCIATION UNION GAULE ET GARDON CAENNAIS  
Alain DRIAUX - Tél. 06 18 69 72 12  
EHGO

- 12 LA SUISSE NORMANDE  
Dominique VAUTIER - Tél. 06 78 91 61 39  
EHGO

- 13 LA TRUITE CONDÉENNE  
Jacky BURET - Tél. 06 36 19 84 11  
EHGO

- 14 L'ORNE FLEURIE  
Pascal MAGLOIRE - Tél. 06 81 93 34 89  
EHGO

- 15 LA GAULE DES MÉTALLOS  
Christian GRIGY - Tél. 09 60 50 96 51  
EHGO

### BASSIN DE LA DIVES

- 16 LE LAIZON  
DLUBALA Olivier - Tél. 06 61 88 43 59  
EHGO

- 17 LA GAULE PÉTRUVIENNE  
Jean MIREY - Tél. 06 85 48 81 29  
EHGO

- 18 LE BROCHET CAENNAIS  
Gérard CHAPERON - Tél. 06 09 99 37 97  
EHGO

- 19 LA TRUITE FALAISIENNE  
Sébastien PIERRE - Tél. 06 73 18 84 96  
EHGO

- 20 LES PÊCHEURS DE CROC  
Michel BRETONNET - Tél. 06 80 89 95 44  
EHGO

- 21 ASSOCIATION AMICALE DES PÊCHEURS À LA LIGNE DE LA CÔTE NORMANDE  
Thierry ROUSSELIN - Tél. 06 33 01 48 46  
EHGO

- 22 VIE ET VIETTE  
Samuel COSSERON - Tél. 06 62 15 48 21  
EHGO

- 23 LA GAULE LIVAROTTAISE  
Jean-François DENIS - Tél. 06 62 49 73 58  
EHGO

- 24 SOCIÉTÉ DE PÊCHE DE BERNIÈRES JORT VICQUES VENDEURRE  
Samuel QUESNEL - Tél. 06 15 12 30 48  
EHGO

### BASSIN DE LA TOUQUES

- 25 ASSOCIATION DES PÊCHEURS À LA LIGNE DE LA VALLÉE DAUGE  
Guy L'HOMME - Tél. 06 86 06 61 15  
EHGO

- 26 SOCIÉTÉ DE PÊCHE LEXOVIENNE  
Fabien THOMAS - Tél. 06 61 78 02 94  
EHGO

### BASSIN DE LA SEULLES

- 27 LA TRUITE DE VILLERS BOGAGE  
Pascal COTARD - Tél. 06 86 77 57 97  
EHGO

- 28 LA TRUITE SEULLAISE  
Claude LEMIERRE - Tél. 02 31 92 95 56  
EHGO

- 29 AMICALE DE LA SEULLES  
Michel MULAC - Tél. 02 31 92 97 62  
EHGO

- 30 LES DEUX VALLÉES  
Claude SCHEIRS BEHURET - Tél. 06 08 05 11 66  
EHGO



## ELECTIONS 2026 - RENOUELEMENT DES MANDATS AU SEIN DES AAPPMA

En 2026 se tiendront les élections destinées à renouveler les bureaux et conseils d'administration des Associations Agréées pour la Pêche et la Protection du Milieu Aquatique (AAPPMA).

Cet événement constitue une étape essentielle de la vie démocratique de la pêche associative en France. Ces élections permettent d'assurer :

- Une gestion responsable et durable des milieux aquatiques.
- Le développement de la pêche de loisir.
- La transmission des savoirs et des valeurs aux générations futures.

Chaque adhérent a la possibilité de s'investir activement dans la vie de son association et de participer aux décisions qui orientent son action. S'engager au sein d'une AAPPMA, c'est contribuer concrètement à la préservation des milieux, au dynamisme local et à la pérennité de la pêche associative.

Votre implication est précieuse pour l'avenir de la pêche et de nos rivières.

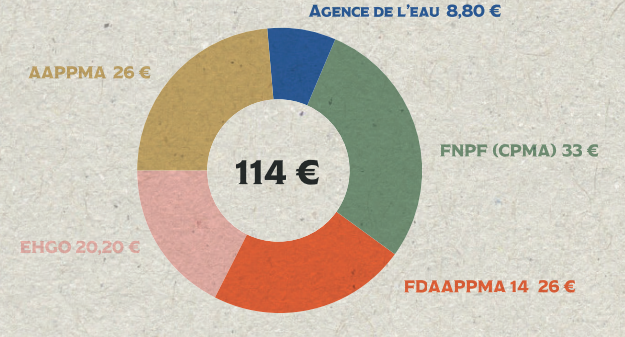
En 2026, réfléchissez à la possibilité de devenir acteur de la pêche associative en rejoignant les instances dirigeantes de votre AAPPMA.

Vous pouvez dès à présent contacter le Président de votre AAPPMA ou appeler la fédération départementale qui vous orientera (02 31 44 63 00).



## VOTRE CARTE DE PÊCHE EN 2026

La carte de pêche permet de financer en partie le fonctionnement du réseau associatif de la pêche de loisir, d'une part, et les actions en faveur du développement de la pêche et de la protection des milieux aquatiques, d'autre part.



Composition et utilisation des montants perçus pour une carte de pêche

### UNE COTISATION PÊCHE ET MILIEUX AQUATIQUES (CPMA).

Elle est gérée par la Fédération Nationale pour la Pêche en France (FNFP) qui la redistribue quasi-intégralement à ses structures (fédérations, associations locales, associations régionales, unions de bassin, association migrateurs) pour les soutenir dans leurs missions.

### DES COTISATIONS STATUTAIRES.

Elles sont propres à chaque fédération départementale et association locale. Elles sont utilisées à des fins de fonctionnement et de financement de leurs projets.

### LA REDEVANCE MILIEUX AQUATIQUES (RMA).

Elle est reversée à l'Agence de l'eau à laquelle est rattaché le département ou a été effectué l'achat de la carte de pêche. Elle permet de financer les postes techniques et les actions visant à augmenter la connaissance des milieux aquatiques et leur restauration.

La FNFP soutient financièrement les actions des structures associatives de la pêche de loisir par le biais de la CPMA. Ces actions peuvent concerner le développement de la pêche, la protection des milieux aquatiques, la restauration de la continuité écologique et le cadre juridique.

La Fédération du Calvados pour la Pêche et la Protection du Milieu Aquatique (FCPPMA), est une structure associative départementale, régie par le Code de l'Environnement, ayant le caractère d'établissement d'utilité publique, titulaire de lagrément « Protection de l'environnement ». Elle a pour mission de développer et encadrer la pêche de loisir, d'éduquer à l'environnement et de protéger, étudier et restaurer les milieux aquatiques.

Elle fédère les AAPPMA locales, finance des actions pour protéger les milieux aquatiques, développer le loisir pêche (panneaux, supports de communication) et organise des animations pour tous les publics. Elle procède également à des investissements relatifs à l'acquisition et la gestion des droits de pêche.

L'AAPPMA constitue le maillage local du territoire halieutique. Elle loue des baux de pêche, surveille et entretient les cours d'eau, crée des parcours de pêche, organise des événements (concours, animations, Fête de la Pêche) et propose des séances d'initiation via les Ateliers Pêche Nature (APN). Elle réalise également des rempoissonnements.

Lorsque vous faites l'acquisition de votre carte de pêche, vous rempissez automatiquement l'ensemble des conditions pour pêcher sur le domaine de gestion de l'AAPPMA à laquelle vous adhérez. Vous pouvez ainsi contribuer directement ou indirectement à la protection des cours d'eau.



## LES DIFFÉRENTES CARTES DE PÊCHE 2026

CARTE INTERFÉDÉRALE (AAPPMA réciprocitaires du Calvados + 91 départements)	CARTE « PERSONNE MAJEURE » (uniquement sur les parcours de l'AAPPMA qui la délivrée)	CARTE « PERSONNE MINEURE » (réservée aux jeunes ayant moins de 12 ans au 1 <sup>er</sup> janvier 2026)	CARTE « DÉCOUVERTE » (réservée aux jeunes ayant moins de 12 ans au 1 <sup>er</sup> janvier 2026)	CARTE « DÉCOUVERTE FEMME »	CARTE HEBDOMADAIRE	CARTE « JOURNALIÈRE » (uniquement sur les parcours de l'AAPPMA qui la délivrée)	AUTORISATION MIGRATEURS
Pêche en 1 <sup>ère</sup> et 2 <sup>ème</sup> catégorie piscicole  Tous modes de pêche autorisés.  Carte interfédérale : 114€  Valable du 1 <sup>er</sup> janv au 31 dec. 2026	Pêche en 1 <sup>ère</sup> et 2 <sup>ème</sup> catégorie piscicole  Tous modes de pêche autorisés.  Carte «Personne majeure» : 87€  Valable du 1 <sup>er</sup> janv au 31 dec. 2026	Pêche en 1 <sup>ère</sup> et 2 <sup>ème</sup> catégorie piscicole  Tous modes de pêche autorisés.  Carte «Personne mineure» : 27€  Valable du 1 <sup>er</sup> janv au 31 dec. 2026	Pêche en 1 <sup>ère</sup> et 2 <sup>ème</sup> catégorie piscicole  Tous modes de pêche autorisés.  Pêche à une seule ligne.  Carte «Découverte» : 8€  Valable du 1 <sup>er</sup> janv au 31 dec. 2026	Pêche en 1 <sup>ère</sup> et 2 <sup>ème</sup> catégorie piscicole  Tous modes de pêche autorisés.  Pêche à une seule ligne.  Carte «Découverte Femme» : 42€  Valable du 1 <sup>er</sup> janv au 31 dec. 2026	Pêche en 1 <sup>ère</sup> et 2 <sup>ème</sup> catégorie piscicole  Tous modes de pêche autorisés.  Carte «Hébdomadaire» : 36,50€  Accès sans supplément aux départements de l'EhGO, du CHI et de l'Urne si carte acquise au sein d'une AAPPMA réciprocitaire.	Pêche en 1 <sup>ère</sup> et 2 <sup>ème</sup> catégorie piscicole. Tous modes de pêche autorisés.  Carte « Journalière » : 18€  Uniquement sur les cours d'eau classés « Truite de Mer » (cf. Arrêté préfectoral pour les dates d'ouverture et de fermeture en fonction des espèces recherchées). « Autorisation Migrateurs » 50 €	Salmon- Pêche interdite (cf. Arrêté préfectoral). Truite de mer : Truite de mer sur les cours d'eau classés « Truite de Mer » (cf. Arrêté préfectoral) Valable du 1 <sup>er</sup> janvier au 31 décembre 2026 (cf. Arrêté préfectoral pour les dates d'ouverture et de fermeture en fonction des espèces recherchées). « Autorisation Migrateurs » 50 €

## CONDITIONS D'EXERCICE DE LA PÊCHE

Toute personne souhaitant pratiquer la pêche en eau douce est tenue de respecter les obligations suivantes :

- Justifier de son adhésion à une Association Agréée pour la Pêche et la Protection du Milieu Aquatique (AAPPMA) ;
- S'acquitter de la Cotisation pêche et milieux aquatiques (CPMA) ;
- Être titulaire de l'autorisation délivrée par le détenteur du droit de pêche.

Lors de l'exercice de la pêche en eau douce, le pêcheur doit être en possession de sa carte de pêche et être en mesure de justifier de son identité auprès des agents assermentés chargés de la police de la pêche.

La carte de pêche est personnelle et incessible. Elle est valable du 1<sup>er</sup> janvier au 31 décembre, à l'exception des cartes hebdomadaires et journalières, dont la validité est limitée à la période indiquée.

En cas de perte ou de vol, une nouvelle carte peut être immédiatement éditée, sans frais, à partir du compte personnel de l'usager sur le site [www.cartedepêche.fr](http://www.cartedepêche.fr).

### COMMENT FAIRE POUR ACHETER SA CARTE DE PÊCHE SUR INTERNET ?

À DOMICILE 24H/24 ET 7J/7 :

SUIVEZ LE GUIDE EN VOUS CONNECTANT SUR [WWW.CARTEDEPECHE.FR](http://WWW.CARTEDEPECHE.FR) !

Directement chez un revendeur local, liste via le QR code suivant :



### RÉCIPROCITÉ EHGO

La Fédération du Calvados fait partie de l'Entente Halieutique du Grand Ouest (EHGO). A ce titre, tout pêcheur adulte titulaire de la carte interdépartementale EHGO à 114 € peut exercer son loisir dans 91 départements du territoire national, de même que les titulaires des cartes « Découverte jeune », « Personne mineure », « Découverte Femme » et « Hebdomadaire » EHGO.

### PÊCHE DES SALMONIDÉS MIGRATEURS

Le saumon atlantique et la truite de mer sont des espèces migratrices amphihalines emblématiques de nos cours d'eau. Ces espèces sont appréciées des pêcheurs pour leur taille, leur combativité. Cependant, elles font l'objet de mesures de protection particulières en raison de la fragilité de leurs populations.

La pêche du saumon atlantique est interdite.

La truite de mer peut être pêchée dans le respect des règles en vigueur, il est obligatoire de :

- S'acquitter d'une « autorisation migrateurs » en plus de sa carte de pêche. Ce supplément, d'une valeur de 50 €, s'acquiert chez un dépositaire agréé « migrateurs ». Il est matérialisé par une «autorisation de pêcher les salmonides migrateurs» qui accompagne la carte de pêche.

Consultez la liste des dépositaires « migrateurs »

La déclaration de capture pour la truite de mer, qu'elle soit remise à l'eau ou non, n'est pas obligatoire mais volontaire. Elle a été instaurée en 1992 principalement à titre scientifique et n'est pas imposée par la réglementation.

### A QUOI SERT LE SUPPLÉMENT « MIGRATEURS » ?

Le supplément migrateur comporte une redevance pour la protection des milieux aquatiques (RMA) spécifique aux poissons migrateurs versée aux agences de l'eau, et une cotisation associative qui permettent de financer les associations migrateurs et les actions pour la protection des espèces migratrices (ex : Suivi des populations et des captures/mesures diverses en faveur des espèces migratrices/ programme de gestion...). Sur les 50 € du « supplément migrateurs », 20 € reviennent aux agences de l'eau et 30 € au réseau associatif de la pêche de loisir.

## RÈGLEMENTATION 2026

Voici quelques éléments issus de l'arrêté préfectoral en vigueur et du Code de l'environnement qu'il convient de consulter avant toute saison de pêche.

Ces informations sont affichées en mairie, en gendarmerie, chez les dépositaires et sur «[www.federation-peche14.fr](http://www.federation-peche14.fr)».

» La pêche est autorisée 30 minutes avant le lever du soleil jusqu'à 30 minutes après son coucher (art. R436-13), sauf réglementation particulière pour la truite de mer et la carpe. Il est donc recommandé de consulter l'arrêté préfectoral.

» Pêche de la Carpe de nuit :

Aucune carpe capturée ne peut être maintenue en captivité ou transportée. Tous les appâts et amorces, autres que végétaux, sont interdits.

» La pêche est interdite du 1<sup>er</sup> janvier au dernier dimanche de janvier et du 1<sup>er</sup> novembre au 31 décembre sur tous les radiers listés sur l'arrêté préfectoral pour les fleuves suivants :

L'Orne entre le radier de Mutrécy et le barrage de Saint-Philbert-sur-Orne.

La Vire entre la limite départementale avec la Manche et le pont de Campeaux.

» La pêche à une ligne est autorisée en aval et à partir des barrages (art. R436-71 du Code de l'environnement). Néanmoins, sur les rivières classées « poissons migrateurs », toute pêche peut être interdite sur certains barrages, en amont et en aval. Il convient donc de consulter l'arrêté préfectoral. Il est strictement interdit de pêcher dans les dispositifs assurant le franchissement de ces barrages (échelles à poissons) par les poissons migrateurs (art. R436-70 du Code de l'environnement).

» Il est interdit d'utiliser comme appât ou comme amorce les œufs de poissons, qu'ils soient naturels, frais, en conserve, mélangés à une composition d'appâts ou artificiels.

» Tout pêcheur est tenu de présenter sa carte de pêche avec photo, ainsi que le contenu de son panier, au(x) garde(s) particulier(s) de l'AAPPMA et de la Fédération, aux agents de l'Office Français de la Biodiversité (OFB), ainsi qu'aux forces de l'ordre (gendarmerie).

La Fédération de Pêche du Calvados tient à rappeler son engagement dans la préservation et la protection des milieux aquatiques, ainsi que dans le respect de la réglementation en vigueur relative à l'activité pêche.

À ce titre, la Fédération se réserve le droit de se constituer partie civile ou de proposer une mesure de réparation civile dans le cadre de toute procédure liée à une infraction relative à la pêche en eau douce.

Cette démarche vise à :

- Renforcer la lutte contre les comportements illicites mettant en péril les ressources aquatiques et la biodiversité.
- Assurer la défense des intérêts collectifs des pêcheurs respectueux de la réglementation.
- Soutenir les actions des autorités compétentes en matière de contrôle et de sanction.

Nous invitons chaque pêcheur à adopter un comportement exemplaire, dans le respect des règles établies pour protéger et pérenniser notre patrimoine naturel.

### 1<sup>ère</sup> CATÉGORIE

L'utilisation d'asticots comme appâts est interdite.

L'amorçage est strictement interdit.

La taille minimale des poissons ainsi que le nombre de captures autorisées par pêcheur et par jour sont réglementés ; ces règles sont précisées dans l'arrêté permanent.

La pêche en marchant dans l'eau (wading) est interdite entre le jour d'ouverture, fixé au deuxième samedi du mois de mars, et le dernier samedi du mois d'avril.

Chaque pêcheur est autorisé à utiliser une seule canne.

### 2<sup>e</sup> CATÉGORIE

La pêche est autorisée tout au long de l'année. Cependant, la période et les moyens de pêche pour les carnassiers sont strictement réglementés ; ces règles sont précisées dans l'arrêté permanent.

Chaque pêcheur peut utiliser jusqu'à trois lignes montées sur canne, disposées dans un rayon de dix mètres autour de lui.

L'ouverture de la pêche du sandre a lieu le premier samedi du mois de juin. Cette mesure vise à protéger les géniteurs pendant la période de fraie.






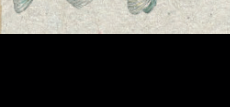
Un quota journalier est fixé à trois carnassiers par pêcheur (black-bass, sandre et brochets confondus), avec un maximum de deux brochets autorisés (taille légale de capture entre 60 et 80 cm pour le Brochet sur l'ensemble des cours d'eau et plans d'eau de 2<sup>ème</sup> catégorie du département).

La pêche en bateau est également permise et elle obéit à la même réglementation que celle en domaine fluvial. Au-delà d'une puissance de 6cv pour les moteurs thermiques, la détention d'un permis bateau est obligatoire. Le pêcheur doit en outre être en possession d'une carte de pêche délivrée par une AAPPMA. Enfin, si le bateau est ancré, il est nécessaire d'obtenir l'autorisation du détenteur du droit de pêche.

### UNE POLLUTION SIGNALÉE, C'EST UNE RIVIÈRE SAUVÉE !

En cas de constatation de pollution accidentelle ou volontaire, qui prévenir ?

- » L'Office Français de la Biodiversité (OFB) au 02 31 77 71 11.
- » La Fédération du Calvados pour la Pêche et la Protection du Milieu Aquatique au 02 31 44 63 00
- » Les services de la Gendarmerie Nationale locaux
- » Les services des Sapeurs-Pompiers les plus proches
- » La mairie locale concernée

TAILLE LÉGALE DE CAPTURE	NOMBRE DE CAPTURES AUTORISÉES (par pêcheur)	
LE SAUMON ATLANTIQUE	Pêche interdite	
		
LA TRUITE FARIO	25 cm sur le bassin de la Vire	6 truites dont 2 truites fario maximum /jo (truite séden- taire, truite d mer, truite l acustre)
	30 cm sur le reste du département	
LA TRUITE ARC-EN-CIEL	25 cm	
		
LA TRUITE DE MER	35 cm	
		3 carnassiers dont 2 broch maximum /jo
LE BROCHET	Entre 60 et 80 cm	
		
LE SANDRE	50 cm	
		

## PARCOURS FÉDÉRAUX

Sur les parcours dont le droit de pêche est déteru par la Fédération, la pêche est autorisée à tout titulaire d'une carte d'une AAPPMA du Calvados, ou ayant acquité une vignette réciprocitaire dans l'un des groupements réciprocitaires (EHGO, CHI, URNE).

### 1<sup>ère</sup> CATÉGORIE

Rivière la Vie :

Commune de Val de Vie, rive droite (450 m).

### 2<sup>e</sup> CATÉGORIE

Rivière l'Elle (affluent de la Vire) :

Commune d'Isigny-sur-Mer, rive gauche (1 200 m) des fossés du château au pont de la Flotte.

Rivière l'Orne :

1 Lieu-dit "Pont de la Mine", commune de Feuguerolles-Bully, rive gauche (1 100 m) en aval de la réserve du barrage.

2 Accès : St-Martin-de-Fontenay (route D 562). Tourner à droite au magasin carrefour, tout droit 2 km. Traverser le pont à pied.

2 Lieu-dit "Pont du Coudray", commune de Maizet, rive gauche (1700 m)

3 Lieu-dit "Chapelle St-Anne", commune de Grimbois, rive droite (580 m)

4 Lieu-dit "La Roche à Busnel", commune du Hom, rive gauche (250 m)

5 Lieu-dit "Mesnil Roger", commune du Hom, rive gauche (130 m) en aval de la réserve du barrage de Caumont-sur-Orne

6 Lieu-dit "Pont de la Mousse, 2 parcours :

» Commune du Hom, rive gauche (300 m), de part et d'autre du pont de chemin de fer,

» Commune de St-Rémy, rive droite (350 m), en aval du pont de chemin de fer et le long de la D562.

7 Lieu-dit "Les Auneaux", commune de Clécy, rive gauche (400 m)

8 Lieu-dit "Le Bout Dessous", commune de Cossesseville, rive droite (740 m)

9 Lieu-dit "Le Bateau", commune du Mesnil-Hubert-sur-Orne, rive gauche (550 m)

10 Lieu-dit "La Fouillerie", commune du Mesnil-Villement, rive droite (800 m)

11 Lac de retenue EDF de Saint-Philbert, commune de St-Philbert-sur-Orne.

2 Accès : direction barrage EDF. Réciprocité Orne/Calvados. Attention dans le département de l'Orne, la perche est un carnassier (sa capture est interdite hors ouverture du brochet).

Rivière La Tranchée :

Marais de la Dives à Troarn, rive droite (500 m).

2 Accès : RN 175, 100 m avant le pont de St Samson sur la Dives (prendre chemin direction Bures-sur-Dives).

Rivière la Vire :

Du pont du Vey, commune d'Isigny-sur-Mer au barrage de Porribet (domaine public fluvial). Réciprocité Manche/Calvados sur 15 500 m.

Commune de Souleuvre en Bocage, rive droite (860 m).

2 Accès : Pont de Malloué (commune de Souleuvre en bocage). Prendre le chemin de terre sur 1 km environ ou par le bourg de Souleuvre en Bocage (suivre le flecheage).

## PÊCHES SPÉCIFIQUES

NO-KILL > LAIZE

» 13 km entre la Plancha à la Housse et Jacobmesnil.

» 13 km du pont de la RD562 sur la commune de Laize-Clinchamps jusqu'aux carrières de la Roche Blain au lieu dit « Le Fief Nouveau » à Fresney le Puceux.

NO-KILL > ODON

Parcours n°1

» Du pont de Bougy (RD174) jusqu'au Pont du Bois des Amis de Jean Bosco

Parcours n°2

» Rive gauche, du Pont de l'église de Verson sur Odon jusqu'à la passerelle de la station d'épuration de Verson.

» Rive droite, du pont de l'église de Verson sur la RD 214 jusque 50 m en amont de la passerelle de la station d'épuration de Verson.

Parcours n°3

» 830 m en amont du site de l'Abbaye Notre Dame d'Aunay.

NO-KILL > VIRE

» Parcours des Vaux de Vire: 700 m depuis le pont des Vaux (confluence avec la Virene) jusqu'au pont de Martilly.

PARCOURS MOUCHE > LA TOUQUES

Parcours n°7

» Du pont d'Auquainville à l'amont du moulin de la Forge soit de la parcelle B70 commune d'Auquainville à la parcelle D39 commune de Prêreville

Parcours n°11

» De la confluence de la Paquine à l'amont du bois de peupliers situé en rive gauche soit de la parcelle B65 commune Outilly-le-Vicomte à la parcelle Z127 commune de Coquainvilliers.

NO-KILL > LA TOUQUES

Parcours > Lisieux

» Environ 450 m, de la confluence avec l'Orbiquet jusqu'au Pont du boulevard Louis Pasteur

## PARCOURS CARPE DE NUIT

ORNE (AMONT VERS AVAL)

Deux rives > May/Orne

» De la confluence de la Laize jusqu'à la réserve du barrage du pont de la mine

En rive droite > Fleury/Orne

» Du Bac d'Atthis jusqu'à la passerelle SNCF

» De la pointe aval de l'Île Enchantée au mur clôturant la 1<sup>ère</sup> propriété

En rive gauche

Feuillerolles-Bully

» Amont du barrage du Grand Moulin (secteurs pancartés)

Ouffières

» Lieu-dit « le Val Roy » (secteurs pancartés)

Saint-Martin-de-Sallen

» Secteurs pancartés

Maizet

» Parcours fédéral sur 1 000 m en amont du pont du Coudray

DIVES-CANAL DE LA TRANCHÉE (AMONT VERS AVAL)

Rive droite / Saline > Parcours fédéral pancarté

VIRE-PLAN D'EAU DE LA DATHÉE

» Secteurs pancartés

## LAC «TERRE D'AUGE» À PONT-L'ÈVÈQUE



Depuis le 1<sup>er</sup> mai 2018, l'Agence Terre d'Auge Attractivité et la Fédération Départementale du Calvados pour la Pêche et la Protection du Milieu Aquatique (FCPPMA) ont conclu une convention confiant à la Fédération la gestion du droit de pêche sur le lac Terre d'Auge, situé à Pont-l'Évêque (classé en 2<sup>e</sup> catégorie piscicole).

Cette superbe étendue d'eau de près de 56 hectares, située à seulement 30 minutes de Caen, offre une richesse piscicole remarquable, dominée par les poissons carnassiers (brochets, perches) et les cyprinides (carpes, gardons, rotengels, tanches). C'est un véritable havre pour les passionnés de pêche, qu'ils soient expérimentés ou débutants, et qu'ils pratiquent du bord ou en embarcation. De nombreuses techniques de pêche peuvent y être exercées.

Dans un contexte où le brochet est désormais classé comme espèce vulnérable par l'UICN (Union Internationale pour la Conservation de la Nature), et où sa reproduction est fragilisée localement par la rarefaction de l'eau et la disparition de ses frayères, une fenêtre de capture limite désormais le prélèvement aux individus mesurant entre 0,60 m et 0,80 m. Cette mesure vise à préserver durablement la population de brochets et à permettre un meilleur suivi de leur évolution (longueur, nombre de captures, etc.).

Pour en évaluer les effets, une base de données participative est mise en place en collaboration avec les pêcheurs.

Pour contribuer et enregistrer vos sessions de pêche, rendez-vous sur [www.federation-peche14.fr](http://www.federation-peche14.fr) ou scannez le QR ci-contre :



## PÊCHE DANS LES MARAIS DE LA DIVES



40 km de cours d'eau et de canaux adaptés à la pratique de la pêche, accessibles avec une carte interfédérale (EHGO, CHI, URNE).

Une signalétique sur site permet d'identifier les parcours de pêche et les principaux points d'accès.

Cours d'eau de 2<sup>ème</sup> catégorie : brochets, perches et cyprinides

Cours d'eau de 1<sup>ère</sup> catégorie : la Muance

## LES ATELIERS PÊCHE NATURE



Plongez au cœur de la nature et découvrez toutes les techniques de pêche dans un cadre convivial et relaxant au bord de l'eau. Nos ateliers ne sont pas seulement l'occasion de pêcher : ils permettent aussi de mieux comprendre et protéger les milieux aquatiques, et de prendre conscience de la fragilité de notre environnement.